

# Dasar-dasar PowerPoint 2003

Disajikan Dalam Kegiatan  
Pemberdayaan MGMP Matematika SMA Kabupaten Wonosobo  
Tahun 2007

Disusun Oleh :

TRI RUSDIYONO, S.Pd.

( Guru Pemandu MGMP )



Puji syukur ke hadirat Allah SWT.

Saat ini pembelajaran dengan menggunakan media komputer bukan hal yang asing lagi. Oleh karena itu Guru sebagai ujung tombak pendidikan diharapkan menguasai atau minimal dapat memanfaatkan komputer untuk menunjang kinerja mereka di dalam mengajar.

Salah satu program aplikasi yang dapat dipakai untuk membuat media pembelajaran berbantuan komputer adalah PowerPoint. Program PowerPoint ini mudah dipelajari dan hasilnya cukup menarik.

Modul yang sederhana ini memaparkan dasar-dasar pembuatan presentasi dengan PowerPoint 2003. Diharapkan dengan menguasai dasar-dasar pembuatan media dengan PowerPoint ini, peserta kegiatan Pemberdayaan MGMP Matematika SMA Kabupaten Wonosobo dapat mengembangkan kemampuan yang mereka kuasai sehingga mereka dapat membuat presentasi yang menarik.

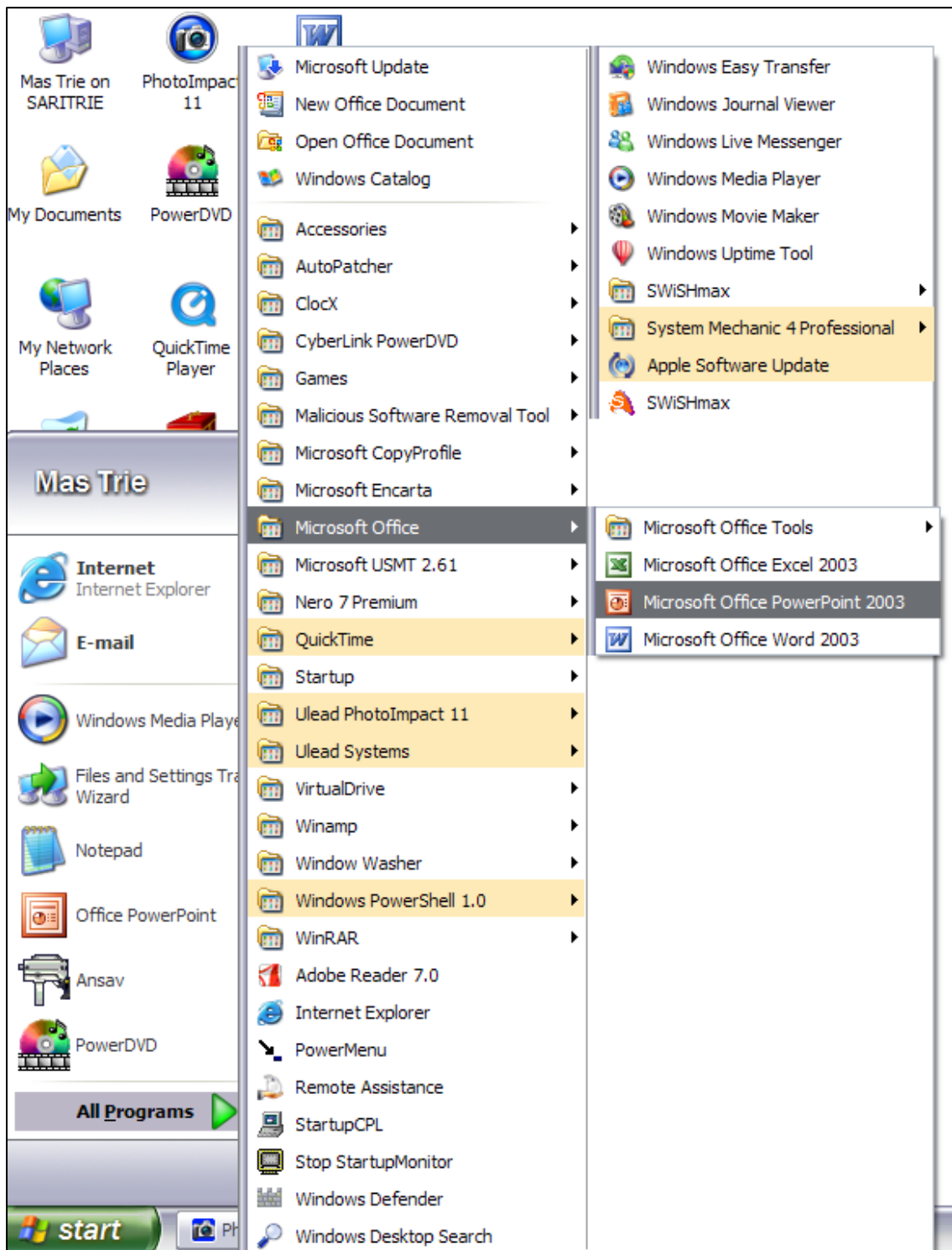
Semoga modul yang sederhana ini dapat memenuhi harapan dari para peserta.

Demikian dan semoga bermanfaat.

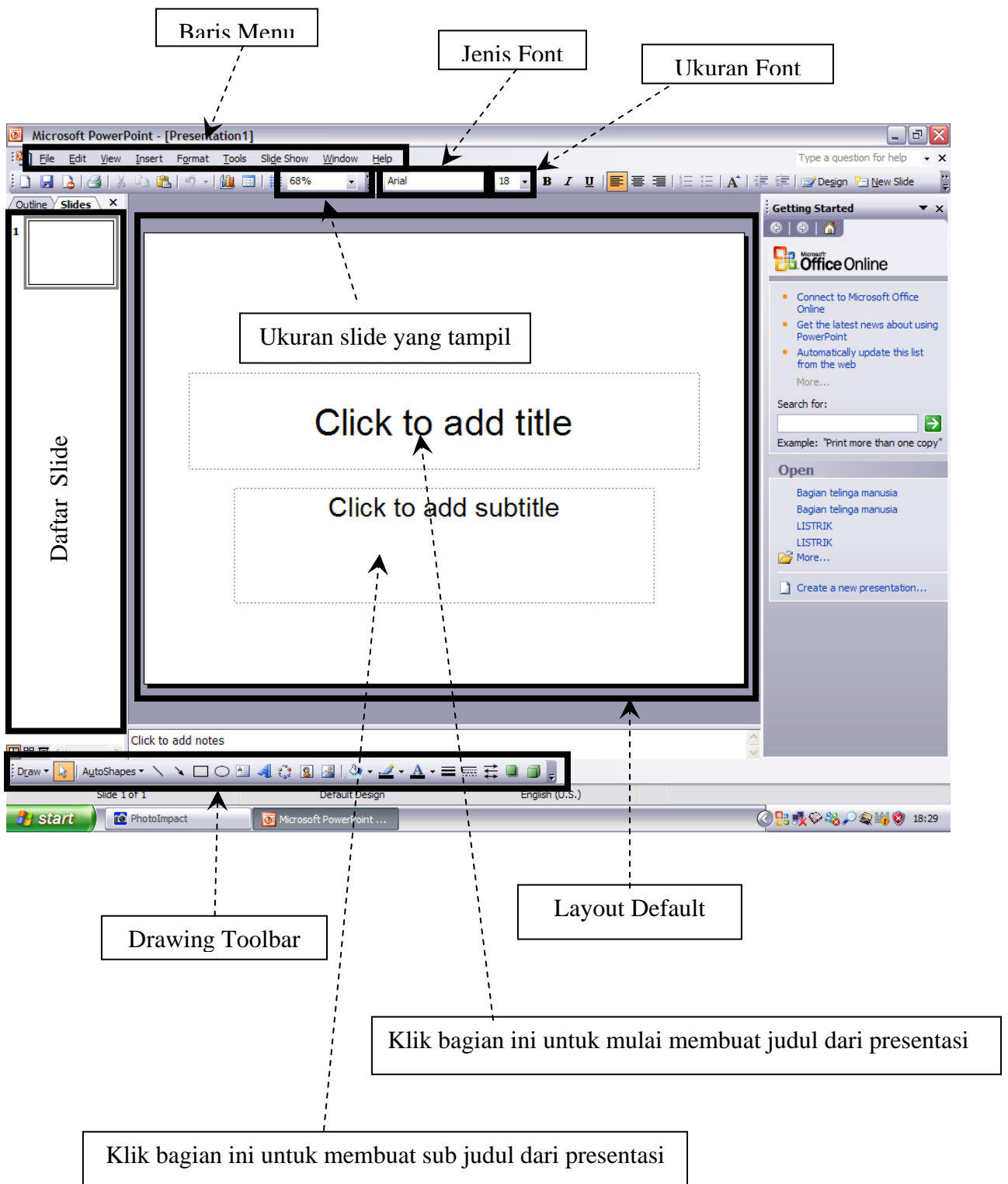
Wonosobo, September 2007

# POWERPOINT

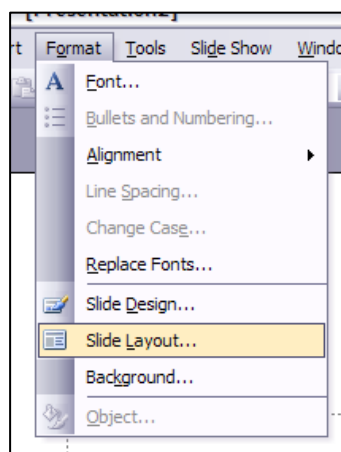
Untuk mulai menggunakan PowerPoint, salah satu cara adalah melalui menu **Start**, kemudian tekan tab **All Programs**, pada tab **Microsoft Office** pilih **Microsoft PowerPoint** ( lihat gambar ! ) :



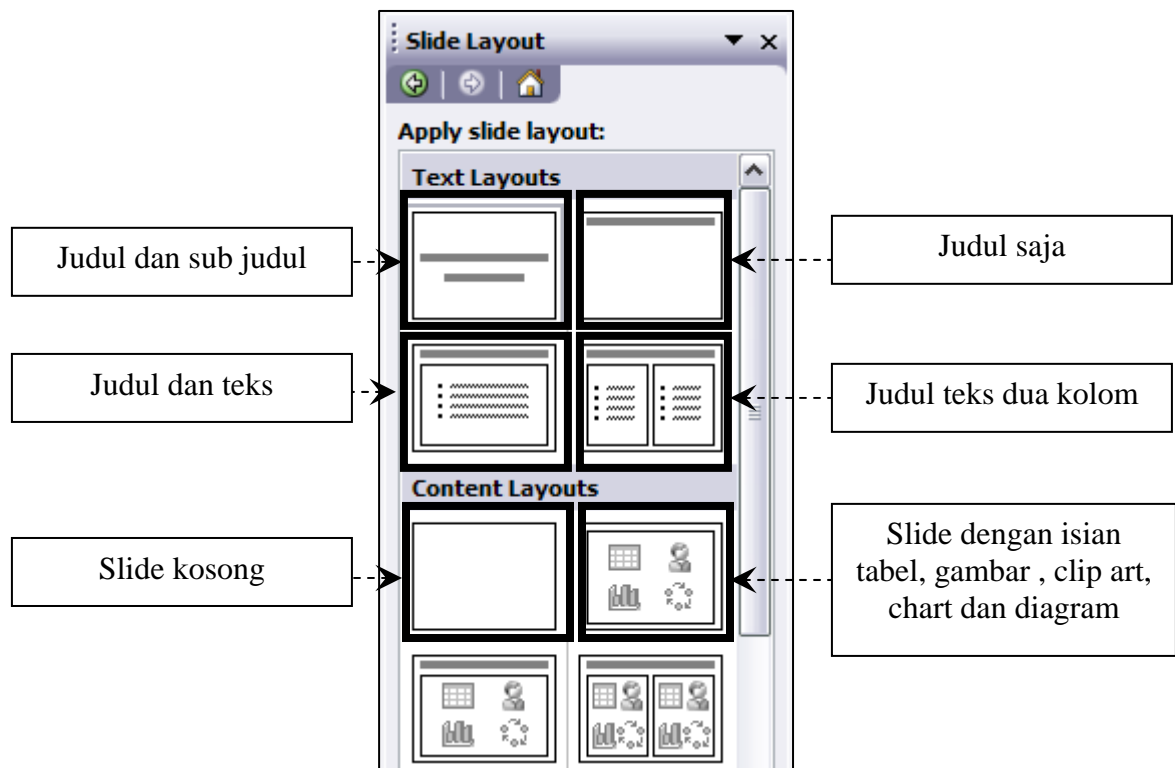
Jika langkah-langkah tersebut sudah dilakukan, maka akan muncul jendela program **PowerPoint** sbb :



Tampilan dari slide layout dapat diubah melalui menu **Format** kemudian tekan tab **Slide Lay**  
**Out** sbb :



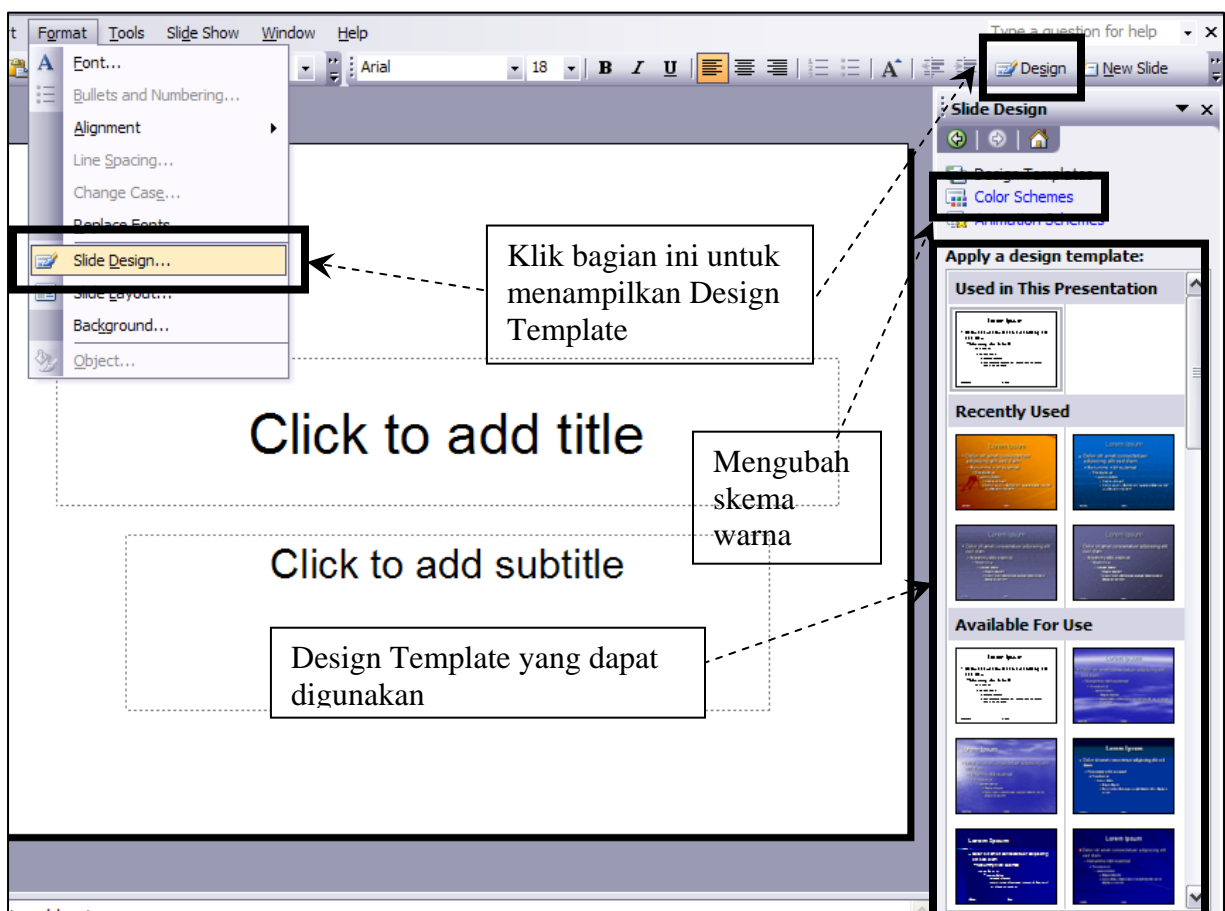
Jika bagian tersebut dipilih, maka pada bagian kanan jendela kerja akan muncul tampilan sbb :



Kita dapat memilih tampilan slide Layout yang sesuai dengan kebutuhan kita.

## MEMBUAT PRESENTASI DENGAN SLIDE DESIGN

Cara lain untuk mulai membuat presentasi adalah dengan menggunakan Slide Design, sbb :



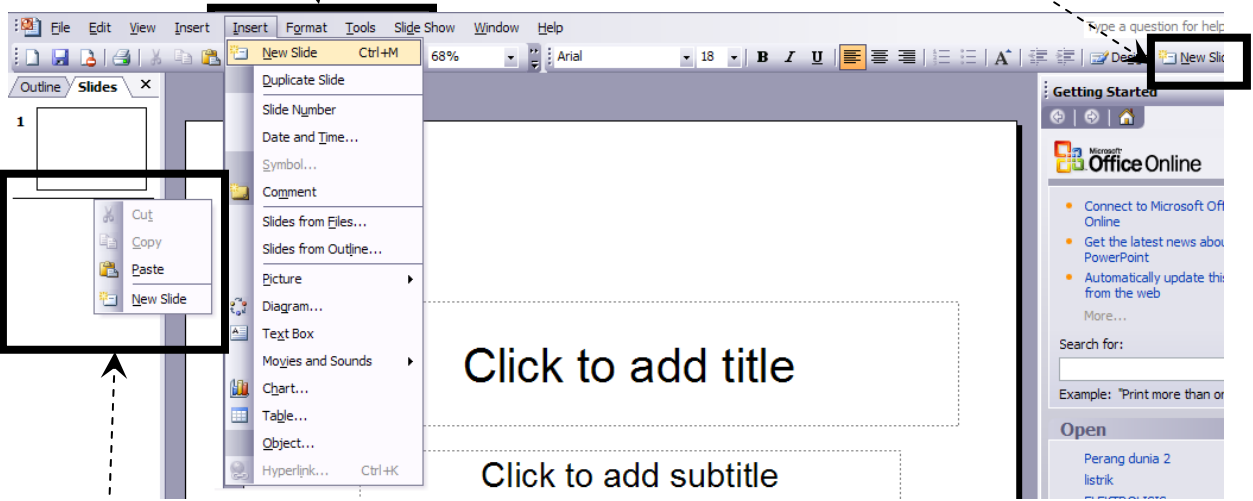
Jika tampilan Design Template sudah muncul, pilihlah salah satu dari Design Template yang tersedia.

### MEMASUKKAN SLIDE BARU.

Jika slide pertama sudah kita isi dan kita akan menambah slide yang baru, caranya dapat menggunakan salah satu cara berikut :

Melalui menu **Insert** pilih New Slide

Langsung klik tombol di sini

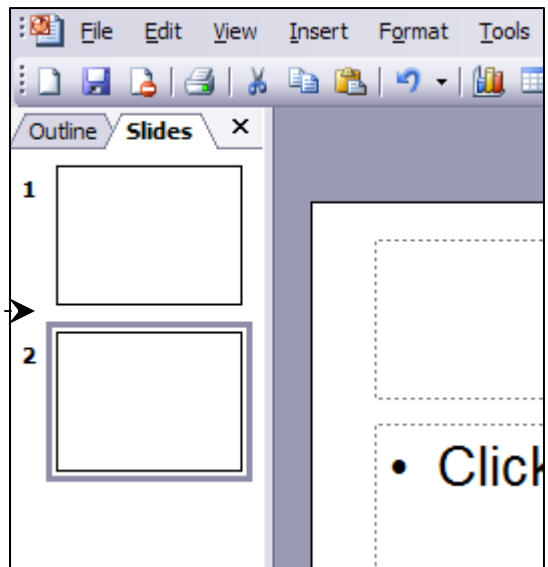


Klik kiri pada bagian ini kemudian klik kanan dan pilih New Slide

The image shows a screenshot of the Microsoft PowerPoint interface. The 'Insert' menu is open, and the 'New Slide' option is highlighted. A callout box points to the 'New Slide' button on the ribbon. Another callout box points to the 'New Slide' option in the 'Insert' menu. A third callout box points to the 'New Slide' button on the ribbon. The main slide area shows a title box and a subtitle box.

Berikut ini adalah tampilan dari daftar slide setelah ditamba slide baru.

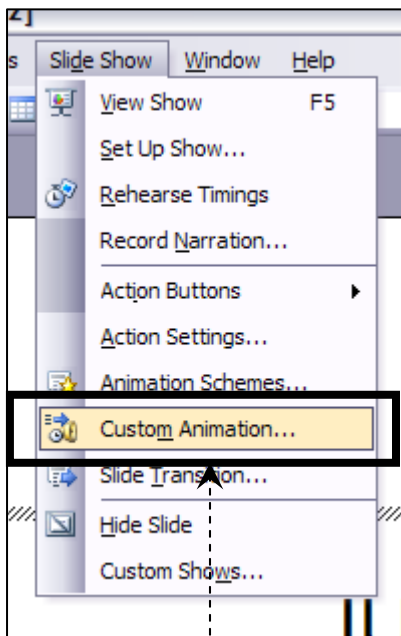
Sekarang pada daftar slide terdapat dua buah slide



The image shows a screenshot of the PowerPoint Slides pane. The pane contains two slides, labeled 1 and 2. Slide 1 is the first slide, and Slide 2 is the second slide. A callout box points to the list of slides, indicating that there are now two slides in the list.

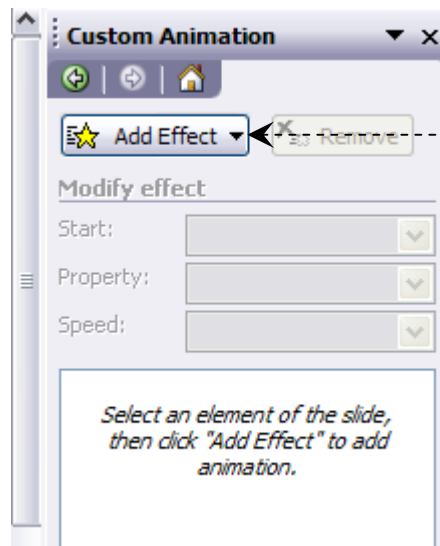
## ANIMASI.

Untuk membuat animasi pada teks, caranya adalah dengan cara memilih teks/gambar kemudian menekan menu **Slide Show**, dan pilih tab **Custom Animation**.



Pilih ini untuk mulai menambah animasi

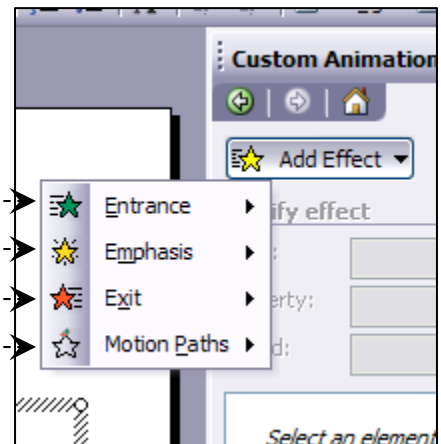
Jika langkah-langkah tersebut sudah dilakukan, maka pada bagian kanan jendela kerja akan muncul tampilan sebagai berikut :



Klik tombol ini untuk mulai menambah animasi

Jika tombol **Add Effect** tersebut ditekan, maka akan tampak empat pilihan efek animasi, yaitu :

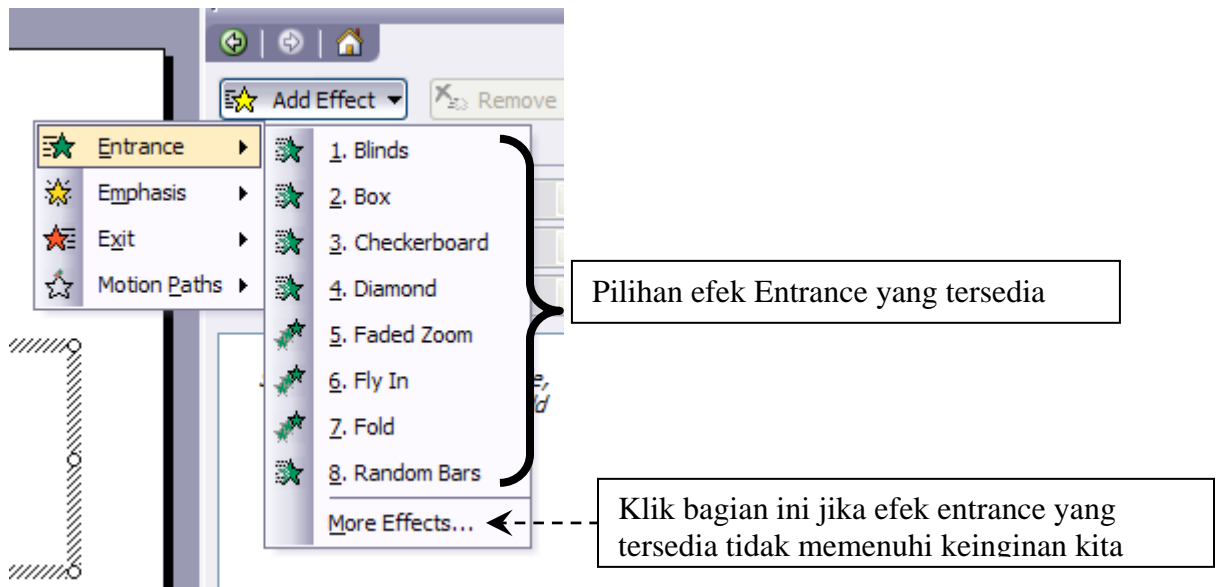
- Teks/obyek akan ditampilkan
- Teks/obyek akan bergerak di layar
- Teks/obyek akan menghilang
- Teks/obyek akan bergerak mengikuti sebuah lintasan



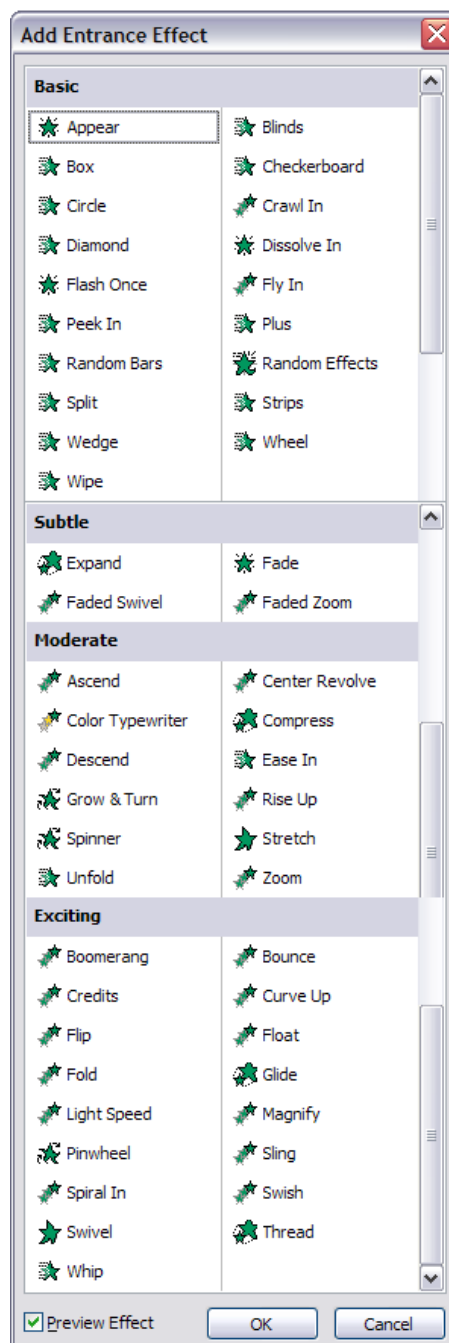
Langkah selanjutnya menentukan salah satu di antara keempat pilihan animasi tersebut.

### Entrance Effect

Entrance Effect adalah efek yang digunakan untuk menampilkan sebuah obyek ( teks / gambar / foto ). Untuk menerapkan efek ini, caranya adalah pilih obyek yang akan diberi efek ( caranya obyek tersebut di-klik kiri ), kemudian tekan tombol Add Effect sebagai berikut :

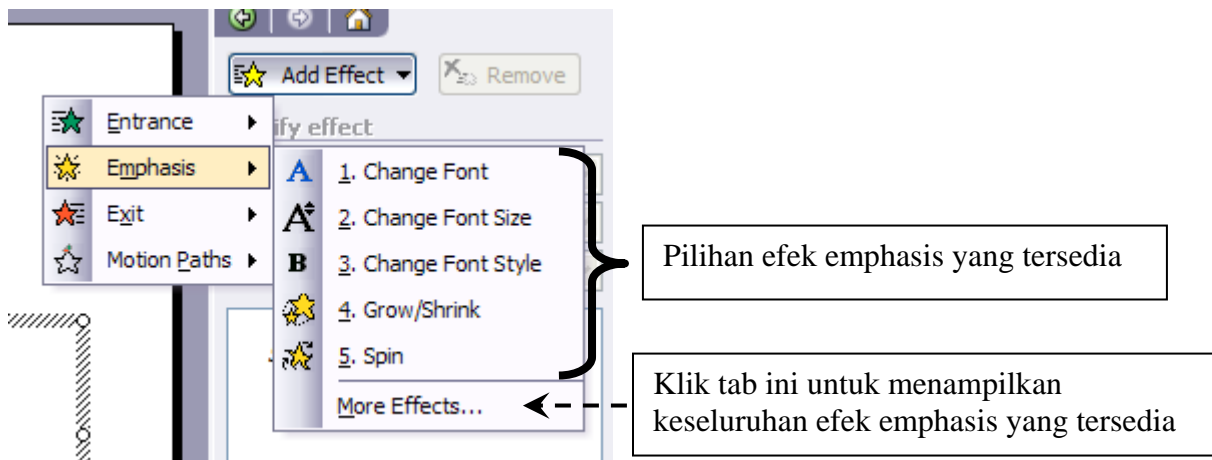


Jika tab **More Effects** ditekan, maka akan muncul tampilan keseluruhan efek entrance yang tersedia sebagai berikut :

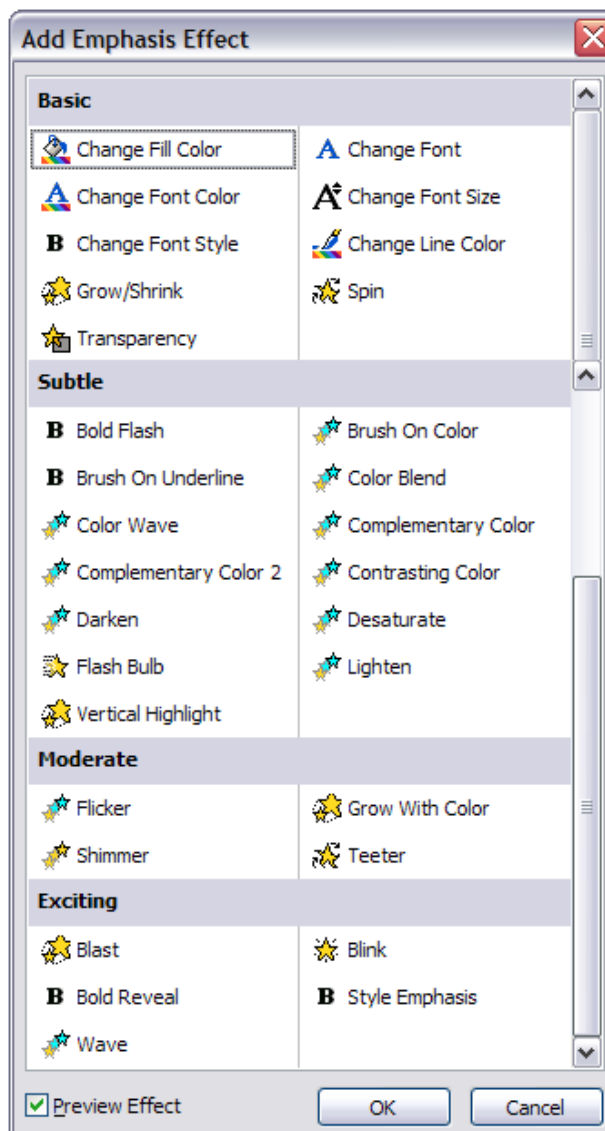


## Emphasis Effect

Emphasis Effect adalah efek yang digunakan untuk menggerakkan sebuah obyek ( teks / gambar / foto ). Jadi obyek tersebut sudah dalam keadaan tampil dan akan digerakkan. Untuk menerapkan efek ini, caranya adalah pilih obyek yang akan diberi efek ( caranya obyek tersebut di-klik kiri ), kemudian tekan tombol Add Effect sebagai berikut :

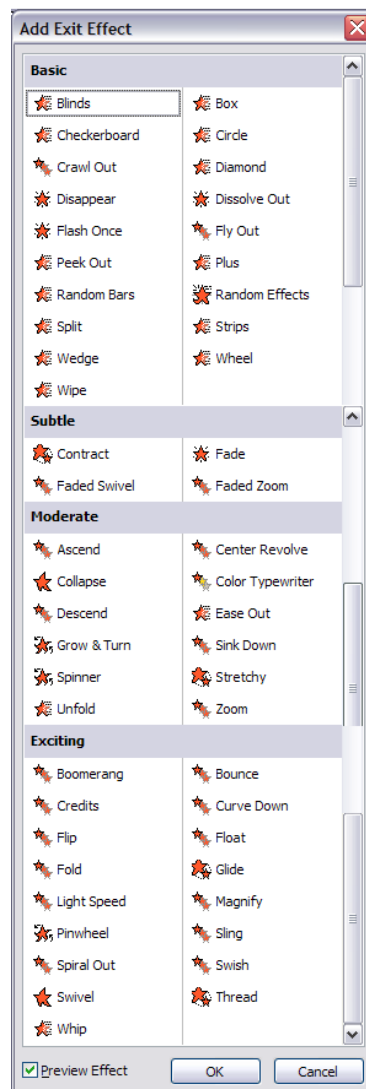
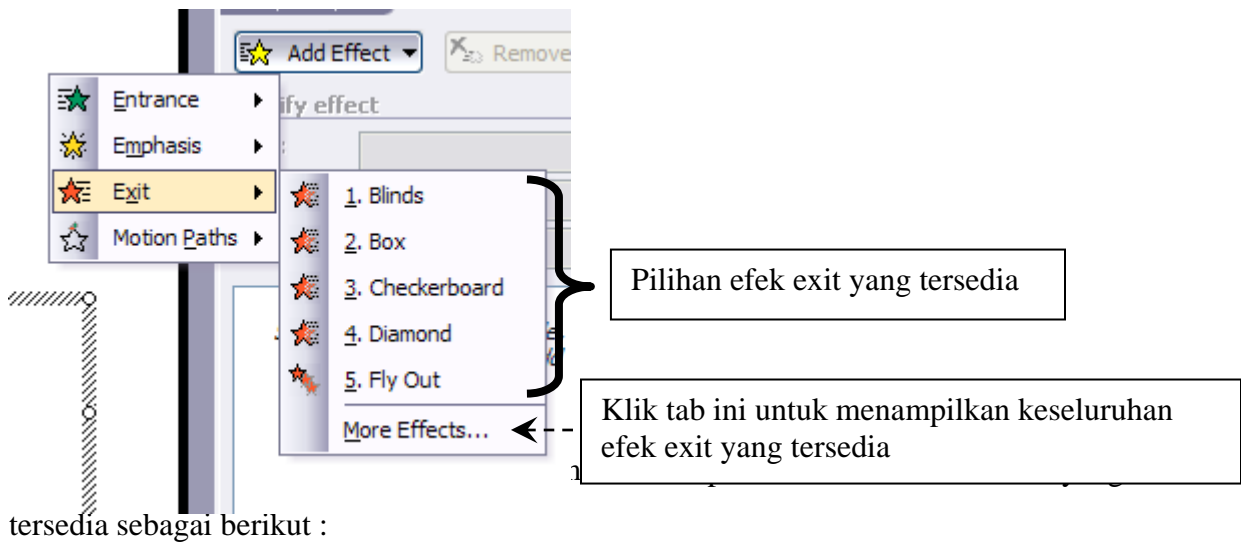


Jika tab **More Effects** ditekan, maka akan muncul tampilan keseluruhan efek emphasis yang tersedia sebagai berikut :



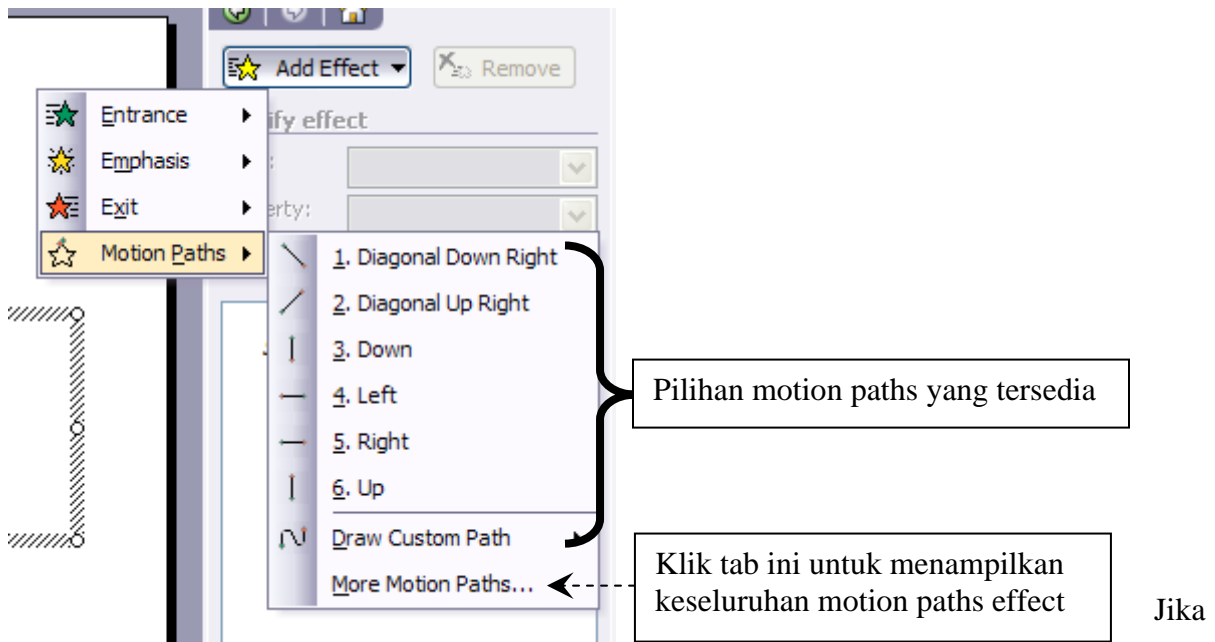
## Exit Effect

Exit Effect adalah efek yang digunakan untuk menghilangkan tampilan sebuah obyek ( teks / gambar / foto ). Jadi obyek tersebut sudah dalam keadaan tampil dan akan dihilangkan. Untuk menerapkan efek ini, caranya adalah pilih obyek yang akan diberi efek ( caranya obyek tersebut di-klik kiri ), kemudian tekan tombol Add Effect sebagai berikut :

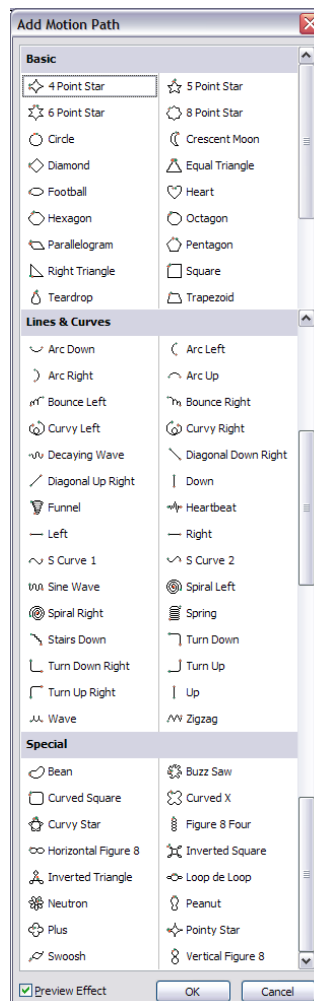


### Motion Path Effect

Motion Path Effect adalah efek yang digunakan untuk menggerakkan sebuah obyek ( teks / gambar / foto ) menurut suatu lintasan. Untuk menerapkan efek ini, caranya adalah pilih obyek yang akan diberi efek ( caranya obyek tersebut di-klik kiri ), kemudian tekan tombol Add Effect sebagai berikut :



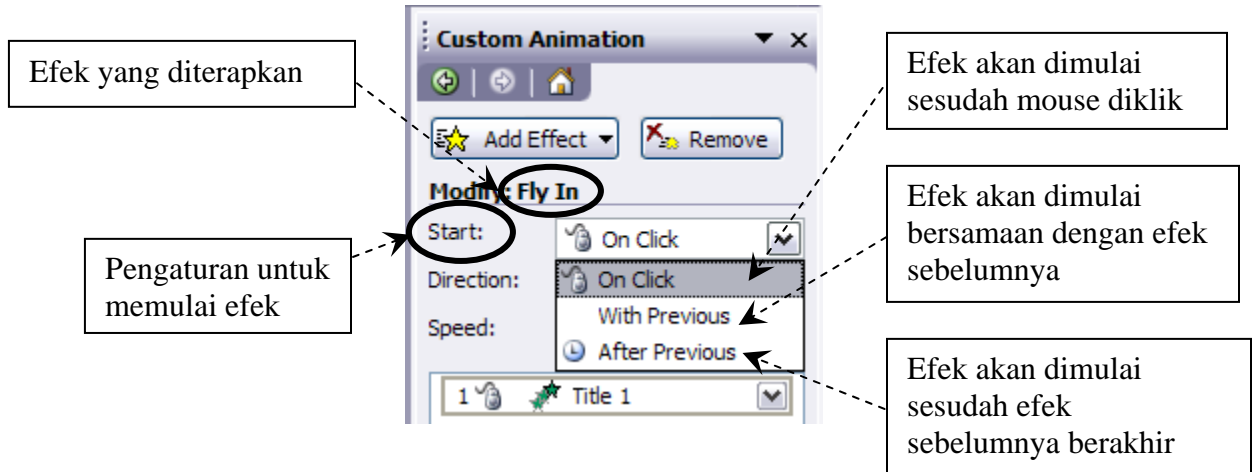
Jika tab **More Effects** ditekan, maka akan muncul tampilan keseluruhan efek motion path yang tersedia sebagai berikut :



## PENGOLAHAN EFEK LEBIH LANJUT.

Jika sebuah efek sudah diterapkan pada sebuah obyek, ada beberapa pengaturan efek yang harus diperhatikan. Sebagai contoh perhatikan gambar berikut :

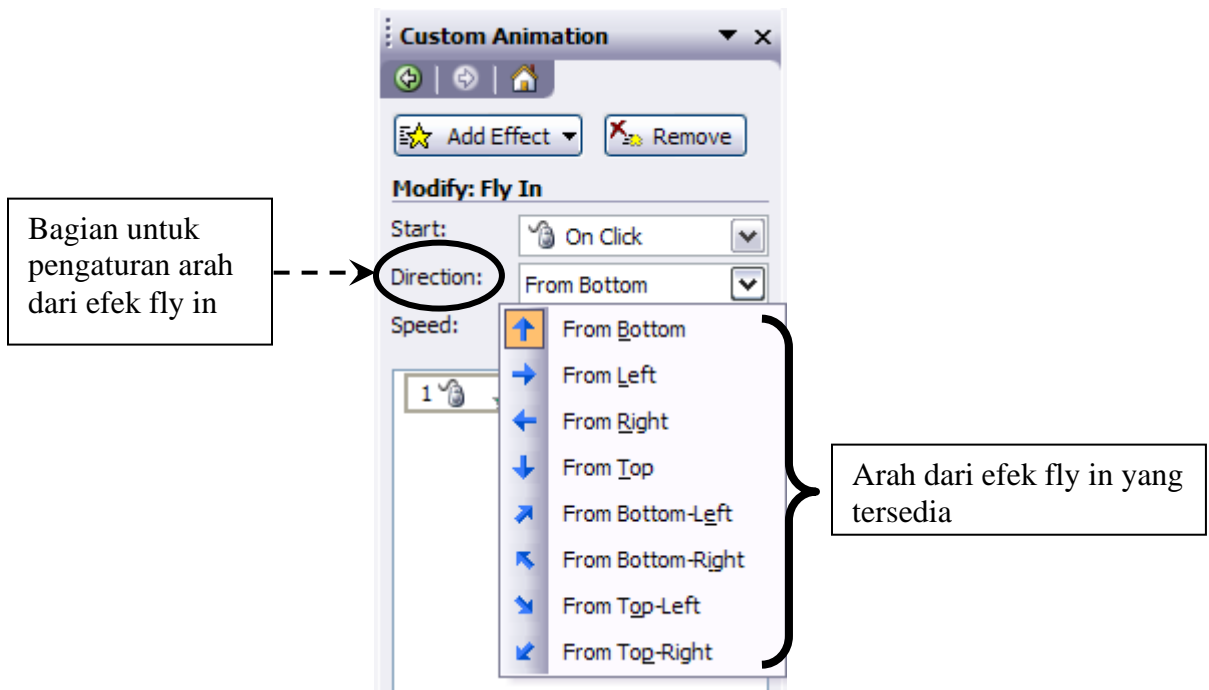
1 . Pengaturan untuk memulai efek.



2 . Pengaturan untuk menentukan arah dari efek.

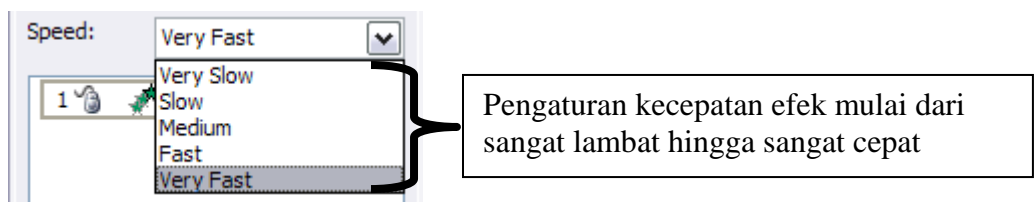
Ada beberapa efek yang memiliki pengaturan arah efek. Sebagai contoh efek **Fly In**.

Pengaturan arah dari efek tersebut adalah :



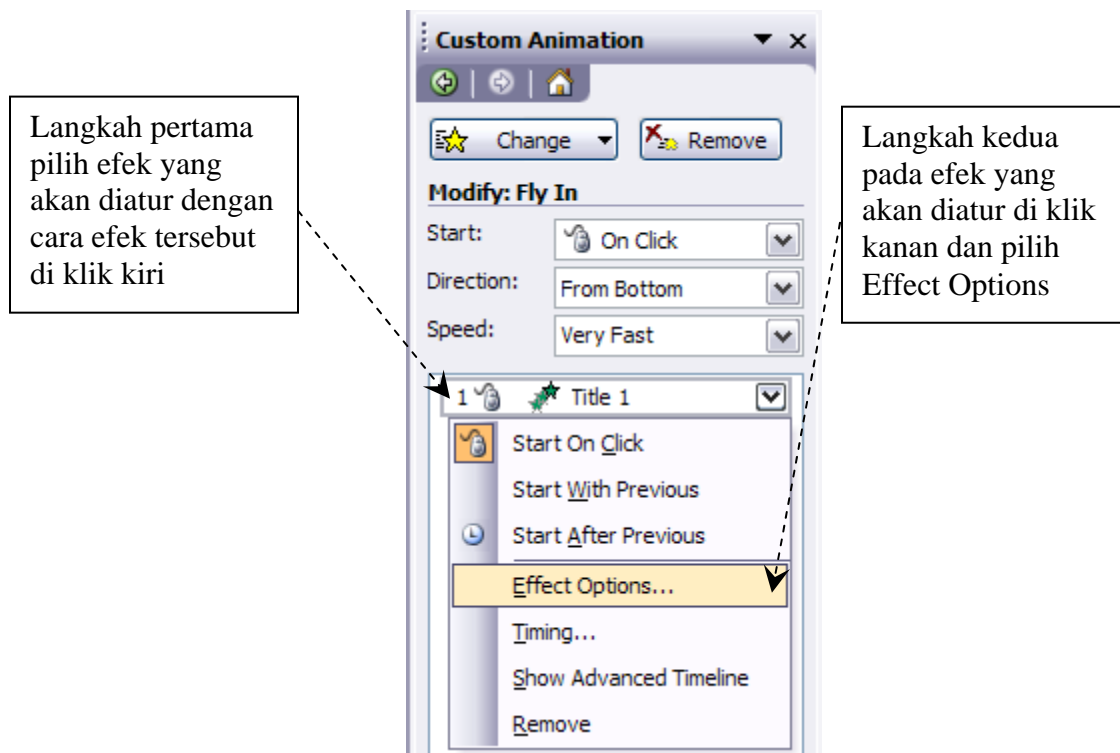
3 . Pengaturan kecepatan dari efek.

Semua efek mempunyai pengaturan kecepatan.

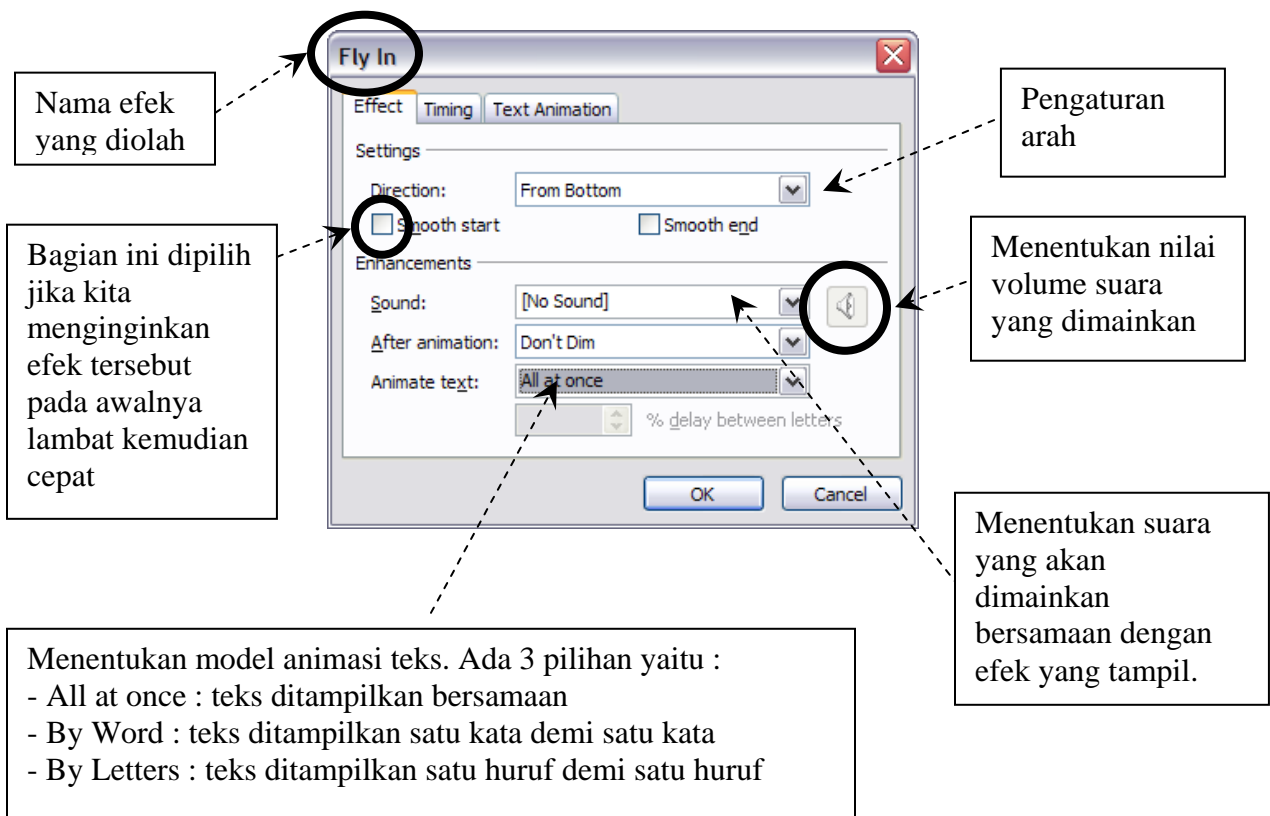


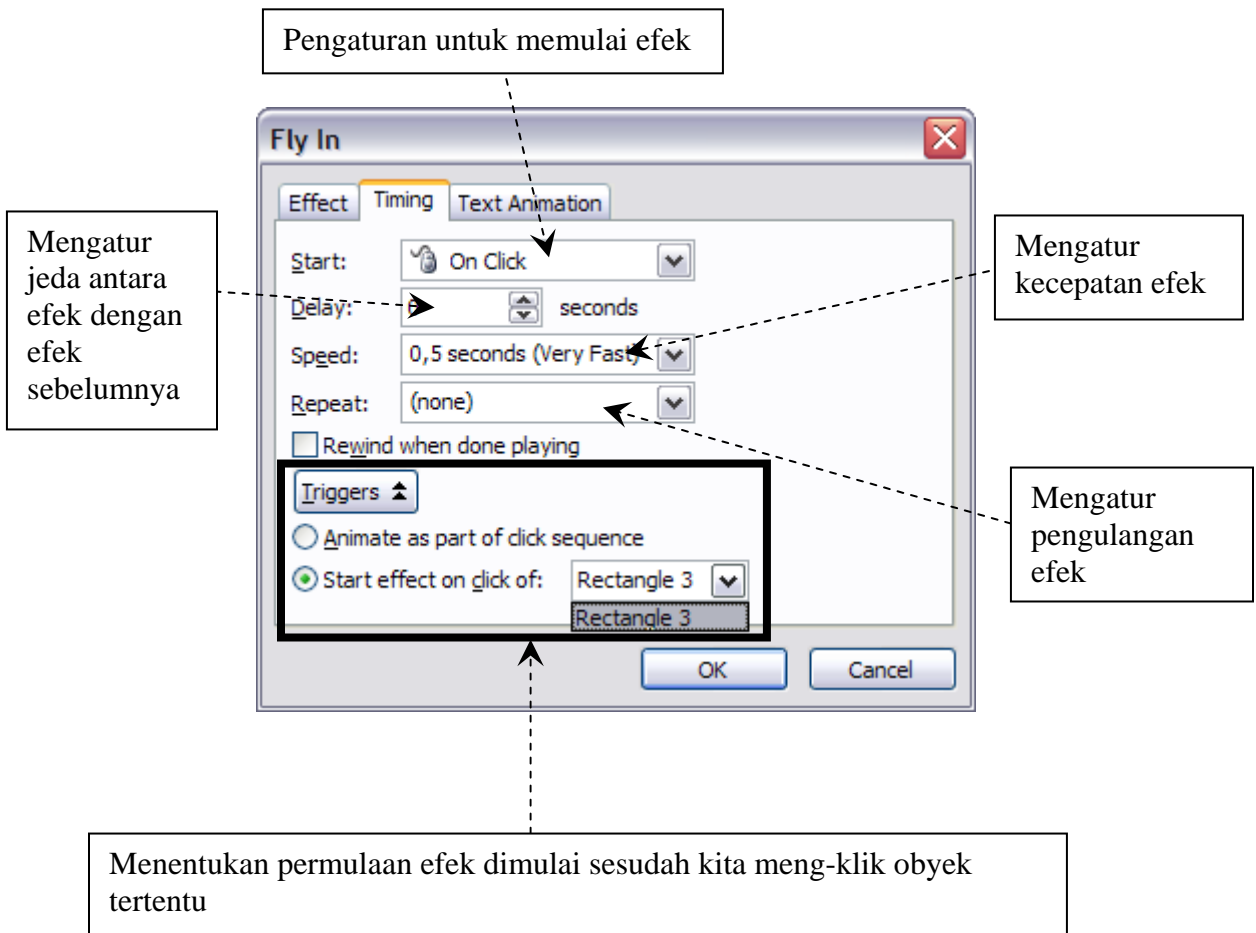
#### 4 . Pengaturan efek melalui **Effect Option**

Cara lain untuk mengatur sebuah efek adalah melalui efek option. Caranya adalah sebagai berikut :



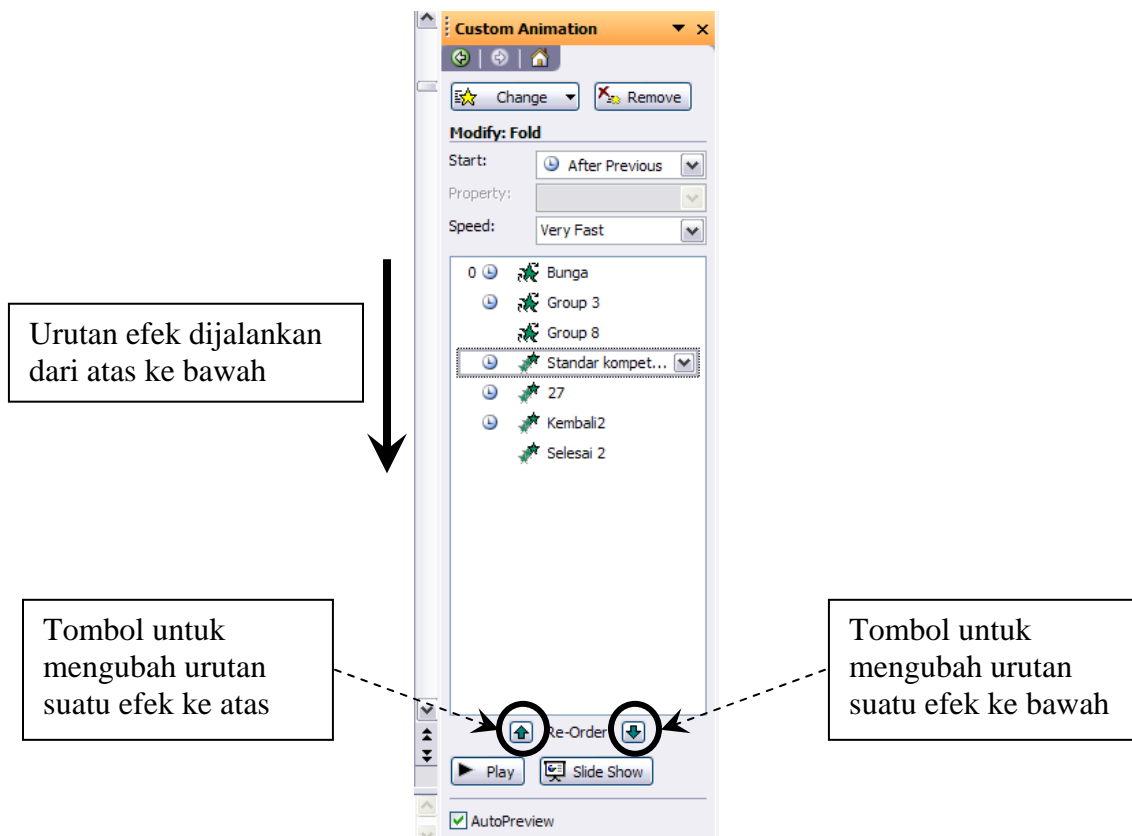
Jika tab effect option tersebut di klik, maka akan muncul tampilan berikut :





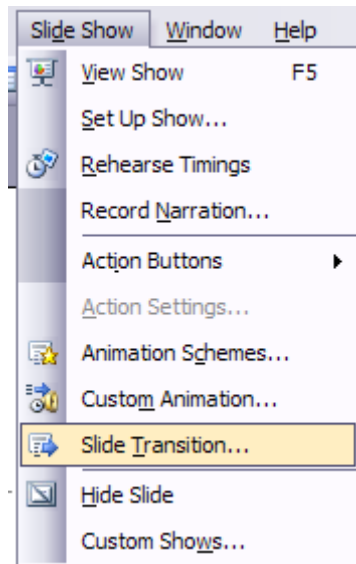
## MENGATUR URUTAN ANIMASI

Efek-efek yang tercantum dalam bagian animation effect karena akan dijalankan berurutan dari atas ke bawah. Urutan dari efek-efek tersebut dapat diubah menggunakan tombol **Re-Order**. Perhatikan gambar berikut :



## PENGATURAN TRANSISI ( PERPINDAHAN ) ANTAR SLIDE.

Untuk mengatur perpindahan antar slide, caranya melalui menu **Slide Show**, tekan tab **Slide Transition**.



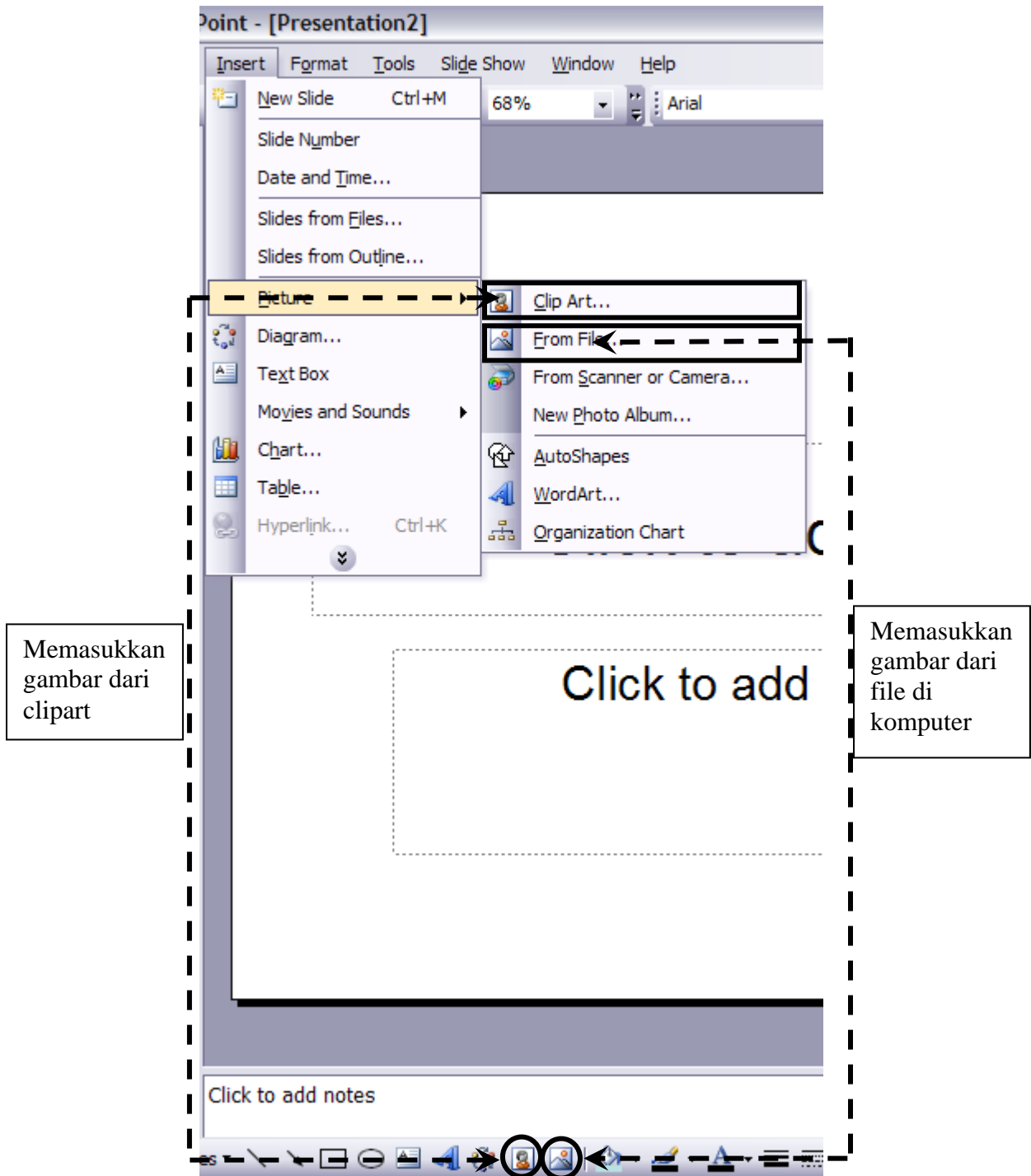
Jika tab Slide Transition tersebut dipilih, maka pada bagian kanan jendela kerja akan muncul tampilan sebagai berikut :

A screenshot of the 'Slide Transition' task pane. It contains a list of transition models, 'Modify transition' settings (Speed, Sound, Loop), and 'Advance slide' options. Callout boxes provide explanations for various elements:

- Model-model transisi antar slide yang dapat dipilih**: Points to the list of transition models.
- Kecepatan transisi antar slide**: Points to the 'Speed' dropdown menu.
- Suara yang dimainkan bersamaan dengan perpindahan antar slide**: Points to the 'Sound' dropdown menu.
- Bagian ini dipilih jika kita menginginkan slide berpindah setelah mouse di klik kiri**: Points to the 'On mouse click' checkbox.
- Menentukan apakah pengaturan yang kita buat berlaku untuk semua slide atau tidak**: Points to the 'Apply to All Slides' button.
- Bagian ini dipilih jika kita menginginkan slide berpindah secara otomatis**: Points to the 'Automatically after' checkbox and its associated time input field.
- Menentukan waktu perpindahan secara otomatis ( dalam detik )**: Points to the time input field.

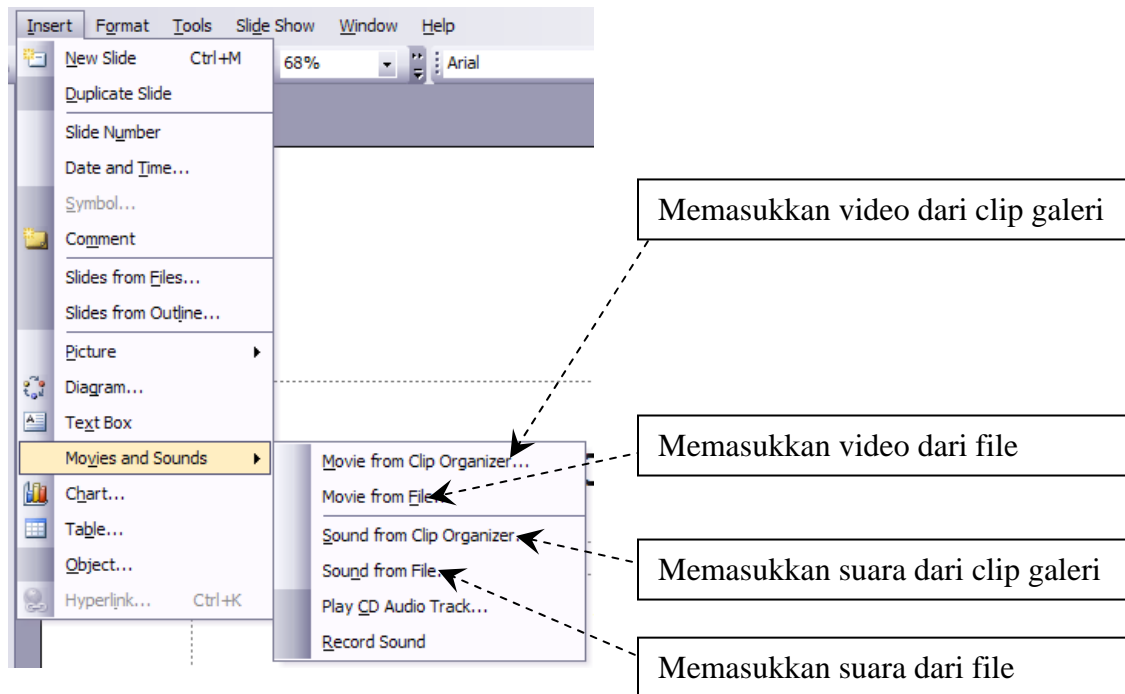
## MENYISIPKAN GAMBAR KE DALAM SLIDE

Untuk memasukkan gambar ke dalam slide, caranya adalah dengan melalui menu **Insert**, pilih tab **Picture**. Lihat gambar berikut :



## MENYISIPKAN SUARA( SOUND ) DAN GAMBAR BERGERAK ( MOVIES ) KE DALAM SLIDE

Untuk menyisipkan suara ( clipsound atau musik ) dan gambar bergerak ( misal video atau animated GIF ) ke dalam slide caranya melalui menu **Insert** , pilih tab **Movies and Sounds**.



## MENGUBAH LATAR BELAKANG ( BACKGROUND )

Latar belakang dari slide yang dibuat dapat diubah dengan dua cara sebagai berikut :

